



LTR7E273E

HU Használati útmutató | Mosógép



Üdvözljük az AEG honlapján! Köszönjük, hogy a mi készülékünket választotta.



Használattal kapcsolatos tanácsok, prospektusok, hibaelhárítási, szerviz- és javítási információk kérése:

www.aeg.com/support

A változtatások jogát fenntartjuk.

TARTALOM

1. BIZTONSÁGI INFORMÁCIÓK.....	2
2. BIZTONSÁGI UTASÍTÁSOK.....	4
3. TERMÉKLEÍRÁS.....	6
4. MŰSZAKI ADATOK.....	8
5. ÜZEMBE HELYEZÉS.....	8
6. KEZELŐPANEL.....	12
7. PROGRAMTÁBLÁZAT.....	14
8. KIEGÉSZÍTŐ FUNKCIÓK.....	18
9. BEÁLLÍTÁSOK.....	21
10. AZ ELSŐ HASZNÁLAT ELŐTT.....	23
11. NAPI HASZNÁLAT.....	23
12. HASZNOS TANÁCSOK ÉS JAVASLATOK.....	28
13. ÁPOLÁS ÉS TISZTÍTÁS.....	29
14. HIBAEELHÁRÍTÁS.....	33
15. FOGYASZTÁSI ÉRTÉKEK.....	36
16. A HASZNÁLAT LÉPÉSEI RÖVIDEN.....	37
17. KÖRNYEZETVÉDELMI TUDNIVALÓK.....	39

1. ⚠ BIZTONSÁGI INFORMÁCIÓK



A készülék üzembe helyezése és használata előtt gondosan olvassa el a mellékelt útmutatót.

A gyártó nem vállal felelősséget a helytelen beszerelés vagy használat miatt keletkezett sérülésekért és károkért. Az útmutatót tartsa biztonságos és elérhető helyen, hogy szükség esetén mindig a rendelkezésére álljon.

1.1 Gyermekek és kiszolgáltató személyek biztonsága

- Ezt a készüléket 8 év feletti gyermekek, csökkent fizikai, érzékelési vagy szellemi képességekkel rendelkező felnőttek, illetve megfelelő tudással vagy gyakorlattal nem

rendelkező személyek csak felügyelet mellett, vagy abban az esetben használhatják, ha megfelelő oktatást kaptak a készülék biztonságos használatára, és megértik az esetleges veszélyeket.

- A 3 és 8 év közötti gyermekek, illetve a súlyos, komplex fogyatékossgal élő személyek állandó felügyelet nélkül nem tartózkodhatnak a készülék közelében.
- 3 évesnél fiatalabb gyermekek kizárólag folyamatos felügyelet mellett tartózkodhatnak a készülék közelében.
- Gondoskodni kell a gyermekek felügyeletéről, hogy ne játsszanak a készülékkel.
- Minden csomagolóanyagot tartson távol a gyermekektől, és megfelelően ártalmatlanítsa.
- A mosószeret tartsa távol a gyermekektől.
- A gyermekeket és a háziállatokat tartsa távol a készüléktől, amikor az ajtaja nyitva van.
- Gyermekek felügyelet nélkül nem végezhetnek tisztítási vagy karbantartási tevékenységet a készüléken.

1.2 Általános biztonság

- Ez a készülék kizárólag háztartási típusú, mosógépben mosható ruhák mosására szolgál.
- Ezt a készüléket háztartási célú, beltérben történő használatra tervezték.
- Ez a készülék használható irodákban, szállodai vendégszobákban, panziókban, vendégházakban és más hasonló szálláshelyeken, ahol a használat nem haladja meg a háztartási használat (átlagos) szintjét.
- Ne változtassa meg a készülék műszaki jellemzőit.
- A készülék maximális töltete 7 kg. Soha ne lépje túl a programhoz tartozó megengedett legnagyobb töltetet (lásd a „Programok” című fejezetet).
- Az üzemi víznyomás értékének a vízhálózat készülékcsatlakozási pontjánál 0,5 bar (0,05 MPa) és 10 bar (1 MPa) között kell lennie.

- Ügyeljen arra, hogy a készülék alsó részén levő szellőzőnyílást a készülék alatti szőnyeg, lábtörő vagy egyéb padlóburkoló tárgy ne zárja el.
- A készülék vízhálózatra történő csatlakoztatásához használja a mellékelt, új tömlőkészletet vagy a márkaszerviz által biztosított egyéb új tömlőkészletet.
- A régi tömlőket tilos újra használni.
- Ha a hálózati kábel megsérül, azt a gyártónak vagy a márkaszerviznek vagy más hasonlóan képzett személynek kell kicserélnie, nehogy elektromos veszélyhelyzet álljon elő.
- Bármilyen karbantartás előtt kapcsolja ki a készüléket, és húzza ki a hálózati csatlakozódugót a csatlakozóaljzatból.
- A készülék tisztításához ne használjon nagy nyomású vízsugarat és/vagy gőzt.
- Tisztítsa meg a készüléket egy nedves kendővel. Csak semleges tisztítószerrel használjon. Ne használjon súrolószert, súrolószivacsot, oldószert vagy fém tárgyat.

2. BIZTONSÁGI UTASÍTÁSOK

2.1 Üzembe helyezés



Az üzembe helyezést az érvényes helyi/országos előírásokkal összhangban kell elvégezni.

- Távolítsa el az összes csomagolóanyagot, a szállítási csavarokkal, gumiperselyekkel és műanyag alátétekkel együtt.
- A szállítási rögzítőcsavarokat tartsa biztonságos helyen. Amennyiben a készüléket a jövőben szállítani kell, ezeket vissza kell szerelni, hogy a dob rögzítésével megakadályozzák a készülék belsejének sérülését.
- A készülék nehéz, ezért legyen körültekintő a mozgatásakor. Mindig használjon munkavédelmi kesztyűt és zárt lábbelit.
- Tartsa be a készülékhez mellékelt üzembe helyezési útmutatóban foglaltakat.
- Ne helyezzen üzembe, és ne is használjon sérült készüléket.
- Ne helyezze üzembe a készüléket olyan helyen, ahol a hőmérséklet 0 °C alá süllyedhet, vagy ahol ki van téve az időjárásnak.
- A készülék üzemeltetésének helyén a padló vízszintes, sík, stabil, hőálló és tiszta legyen.
- Gondoskodjon arról, hogy keringeni tudjon a levegő a készülék és a padló között.
- A készülék végleges elhelyezési pozíciójában ellenőrizze a felület megfelelő vízszintesességét vízmértékkel. Ha a felület nem teljesen vízszintes, a lábak emelésével vagy süllyesztésével biztosítsa a vízszintes helyzetet.
- Ne telepítse a készüléket közvetlenül padlóösszefolyó fölé.
- Ne permetezzen vizet a készülékre, és óvja az erősen páras környezettől.

- Ne helyezze üzembe a készüléket olyan helyen, ahol a fedelét nem lehet teljesen kinyitni.
- Ne tegyen a készülék alá zárt edényt azért, hogy az esetleg a készülékből szivárgó vizet összegyűjtse. A használatra javasolt felszerelésekkel kapcsolatban forduljon a márkaszervizhez.

2.2 Elektromos csatlakozás

FIGYELMEZTETÉS!

Tűz- és áramütésveszély.

- FIGYELEM: A készüléket úgy tervezték, hogy az épületben lévő földelőcsatlakozáshoz kell telepíteni/ csatlakoztatni.
- Mindig megfelelően felszerelt, áramütés ellen védett aljzatot használjon.
- Ellenőrizze, hogy az adattáblán szereplő adatok megfelelnek-e a helyi elektromos hálózat paramétereinek.
- Ne használjon hálózati elosztókat és hosszabbító kábeleket.
- Ügyeljen a hálózati csatlakozódugó és a hálózati kábel épségére. Amennyiben a készülék hálózati vezetékét ki kell cserélni, a cserélt márkaszervizünknel végeztesse el.
- Csak az üzembe helyezés befejezése után csatlakoztassa a hálózati csatlakozódugót a hálózati csatlakozóaljzatba. Ügyeljen arra, hogy a hálózati dugasz üzembe helyezés után is könnyen elérhető legyen.
- Nedves kézzel ne érintse meg a hálózati kábelt és a csatlakozódugót.
- A készülék csatlakozásának bontására, soha ne a hálózati kábelnél fogva húzza ki a csatlakozódugót. A kábelt mindig a csatlakozódugónál fogva húzza ki.

2.3 Víz csatlakoztatása

- A belépő víz hőmérséklete nem haladhatja meg a 25 °C-ot.
- Ügyeljen arra, hogy ne okozzon sérülést a vízcsöveken.
- Mielőtt új vagy hosszabb idő óta nem használt csövekhez csatlakoztatja javítás vagy új eszköz (pl. vízóra stb.) felszerelése után a készüléket, addig

folyassa a vizet, amíg az teljesen ki nem tisztul.

- A készülék első használata közben és után ellenőrizze, hogy nem látható-e vízszivárgás.
- Ne használjon hosszabbítóömlőt, ha túl rövid a bemeneti tömlő. A befolyócső cseréje érdekében forduljon a márkaszervizhez.
- A készülék kicsomagolásakor előfordulhat, hogy víz folyik a kifolyócsőből. Ezt az okozza, hogy a készüléket víz segítségével ellenőrzik a gyárban.
- A kifolyótömlő maximum 400 cm-es hosszig bővíthető. Forduljon a márkaszervizhez a másik kifolyócsővel és a hosszabbítással kapcsolatban.
- Ügyeljen arra, hogy a vízcsap könnyen hozzáférhető legyen az üzembe helyezés után.

2.4 Használat

FIGYELMEZTETÉS!

Személyi sérülés, áramütés, tűz, égési sérülés vagy a készülék károsodásának veszélye áll fenn.

- Kövesse a mosószer csomagolásán feltüntetett utasításokat.
- Ne tegyen gyúlékony anyagot vagy gyúlékony anyaggal szennyezett tárgyat a készülékbe, annak közelébe, illetve annak tetejére.
- Ne mosson olajjal, zsírral vagy egyéb zsíros anyaggal erősen szennyezett ruhaneműt. Ezzel károsíthatja a mosógép gumi alkatrészeit. Az ilyen ruhaneműt a mosógépbe helyezés előtt mossa ki kézzel.
- Ellenőrizze, hogy minden fémtárgyat eltávolított-e a ruhákból.

2.5 Szolgáltatások

- A készülék javítását bízza a márkaszervizre. Mindig eredeti cserealkatrészt használjon.
- Kérjük, ne feledje, hogy a házilagos vagy nem szakértő által végzett javítás biztonsági következményekkel járhat, és érvénytelenítheti a jótállást.
- Az alábbi cserealkatrészek legalább 10 évig elérhetők a modell gyártásának

- megszűnése után: motor és a motor szénkeféi, erőátvitel a motor és a dob között, szivattyúk, lökésgátlók és rugók, mosódob, dobcsillag és a hozzá tartozó golyóscsapágyak, fűtőberendezések és fűtőelemek, beleértve a hőszivattyúkat, csővezetékek és a kapcsolódó szerelvények, beleértve a tömlőket, szelepeket, szűrőket és túlcsondulásgátlókat, nyomtatott áramköri lapok, elektronikus kijelzők, nyomáskapcsolók, termosztátok és érzékelők, szoftver és firmware, beleértve a szoftver visszaállítását, ajtó, ajtózsanér és tömítések, egyéb tömítések, ajtózár egység, műanyag kiszolgáló egységek, mint például mosószeradagolók. Az időtartam elképzelhető, hogy hosszabb az Ön országában. További információkért, kérjük, látogasson el a weboldalunkra.
- Kérjük, ne feledje, hogy ezen cserealkatrészek némelyikét kizárólag szakértő szerelő szeresheti be, és nem mindegyik alkatrész társítható minden modellhez.
 - A termékben található izzó(k)ra és a külön kapható pótizzókra vonatkozó tudnivalók:

Ezek az izzók arra készültek, hogy megfeleljenek a háztartási készülékekben fennálló szélsőséges fizikai feltételeknek, mint például hőmérséklet, rezgés, magas páratartalom, illetve arra használatosak, hogy jelezzék a készülék működési állapotát. Nem alkalmasak egyéb felhasználásra, valamint helyiségek megvilágítására.

2.6 Ártalmatlanítás

FIGYELMEZTETÉS!

Sérülés- vagy fulladásveszély áll fenn.

- Bontsa a készülék elektromos- és vízhálózati csatlakozását.
- A készülék közelében vágja át a hálózati kábelt, és tegye a hulladékba.
- Szerelje le az ajtókilincset, hogy megakadályozza gyermekek és kedvenc állatok készülékdobban rekedését.
- A készüléket az elektromos és elektronikus berendezésekre (WEEE) vonatkozó helyi rendeleteknek megfelelően tegye a hulladékba.

3. TERMÉKLEÍRÁS

3.1 Speciális tulajdonságok

Új mosógépe a víz, az energia és a mosószer gazdaságos felhasználása révén a modern ruhanemű-kezelés minden követelményének megfelel.

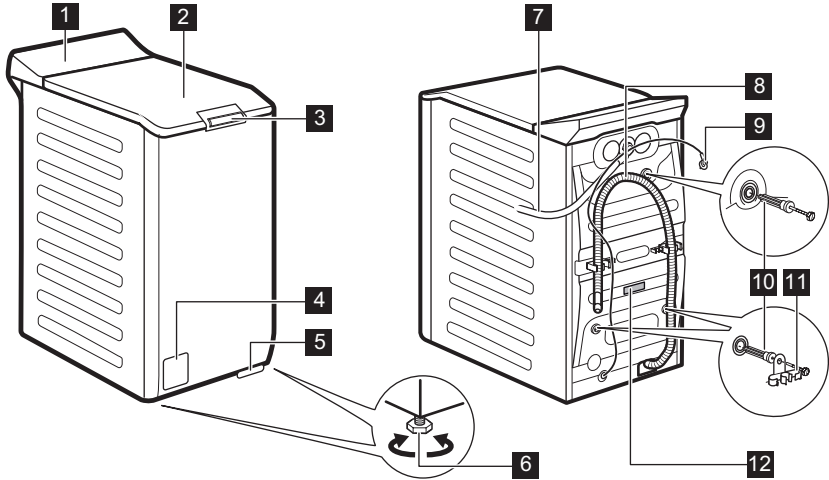
- A **ProSense technológia** érzékeli a ruhanemű mennyiségét, és 30 másodperc alatt meghatározza a program időtartamát. A mosási programot a technológia a ruhatöltetnek és az anyagtípusnak megfelelően testesztészabja, hogy az idő-, energia- és vízfelhasználás ne legyen nagyobb a szükségesnél.
- A gőz segítségével a ruhanemű gyorsan, egyszerűen felfrissíthető. A gyengéd gőz

programok eltávolítják a szagokat és csökkentik a ruhanemű gyűröttségét, így kevés vasalás szükséges.

A **Befejés gőzöléssel kiegészítő funkció** minden ciklust gyengéd gőzöléssel fejez be, mely fellazítja a ruhaneműt, és csökkenti a gyűrődést. Könnyebbé válik a vasalás!

- Köszönhetően a **Soft Plus kiegészítő funkciónak**, az öblítőszer egyenletesen oszlik szét a ruhaneműben, és mélyen behatol a szövetszálakba, így tökéletes puhaságot biztosít.

3.2 A készülék áttekintése

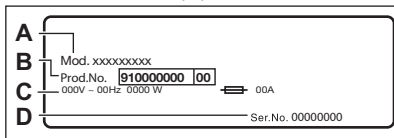


- 1** Kezelőpanel
- 2** Fedél
- 3** Fedélfogantyú
- 4** Leeresztő szivattyú szűrője
- 5** A készülék mozgatására szolgáló kar
- 6** Lábak a készülék vízszintbe állításához.
- 7** Befolyócső

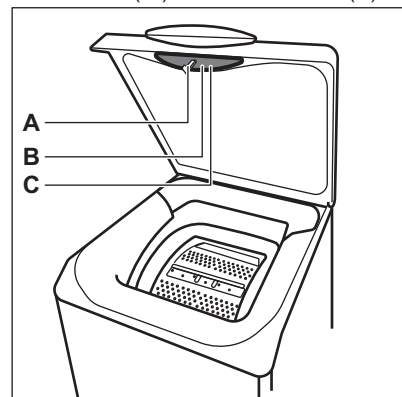
- 8** Kifolyócső
- 9** Hálózati kábel
- 10** Szállítási rögzítőcsavarok
- 11** Tömlőtartó
- 12** Adattábla

Tájékoztítás a termék regisztrálásával kapcsolatban.

Az adattáblán a modellnév (A), a termékszám (B), az elektromos besorolás (C) és a sorozatszám (D) látható.



A **tájékoztató címkén** a modellnév (A), a termékszám (B) és a sorozatszám (C) látható.



4. MŰSZAKI ADATOK

Méretek	Szélesség / magasság / teljes mélység	39,7 cm /90,3 cm /59,9 cm
Elektromos csatlakozás	Feszültség Összteljesítmény Olvadóbiztosító Frekvencia	230 V 2100 W 10 A 50 Hz
A szilárd részecskék és a nedvesség bejutása elleni védelmet a védőburkolat biztosítja, kivéve ahol az alacsony feszültségű részeket nem védi ez burkolat		IPX4
Víznyomás	Minimális Maximális	0,5 bar (0,05 MPa) 10 bar (1 MPa)
Víz betáplálás ¹⁾		Hideg víz
Maximális töltet	Pamut	7 kg
Centrifuga sebesség	Maximális centrifugálási fordulatszám	1151 ford./perc

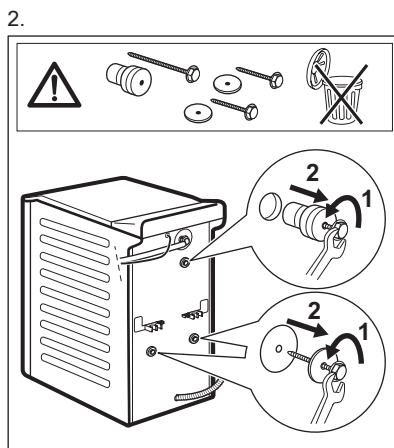
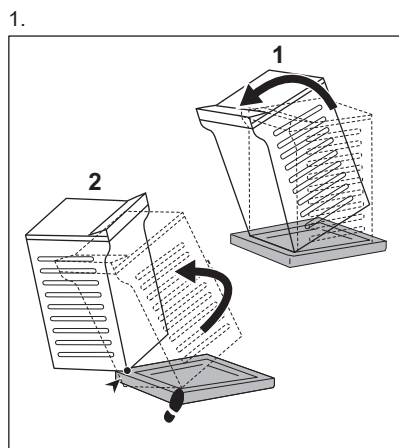
¹⁾ Csatlakoztassa a vízbefolyó-tömlőt egy 3/4" -os csavarmentes csaphoz.

5. ÜZEMBE HELYEZÉS

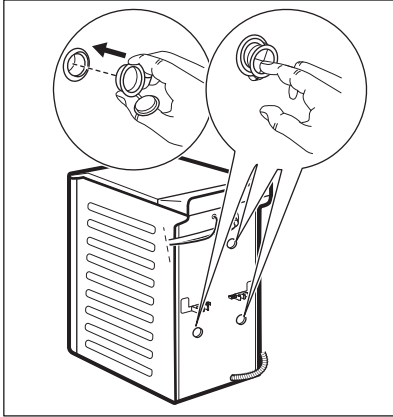
FIGYELMEZTETÉS!

Lásd a „Biztonság” című fejezetet.

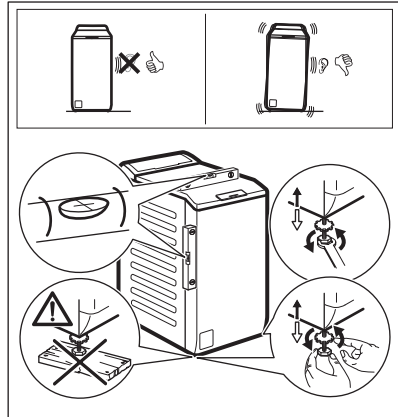
5.1 Kicsomagolás és elhelyezés



3.



4.



A készülék megfelelő beállításával kiküszöbölheti a működés közben fellépő rezgést, zajt és a készülék mozgását.

⚠ FIGYELMEZTETÉS!

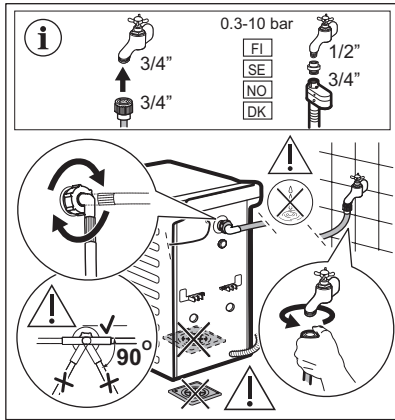
A szint beállításához ne helyezzen kartonpapírt, fát vagy hasonló anyagot a készülék lába alá.



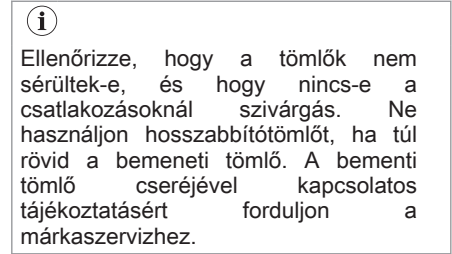
Ügyeljen arra, hogy a szőnyegek ne akadályozzák meg a készülék alatti légáramlást. Ügyeljen arra, hogy a készülék ne érjen a falhoz vagy más egységekhez.

Célszerű megőrizni a csomagolást és a szállítási rögzítőcsavarokat arra az esetre, amikor szállítani kell a készüléket.

5.2 A befolyócső



A készülékhez mellékelt tartozékok az adott modelttől függően eltérhetnek.

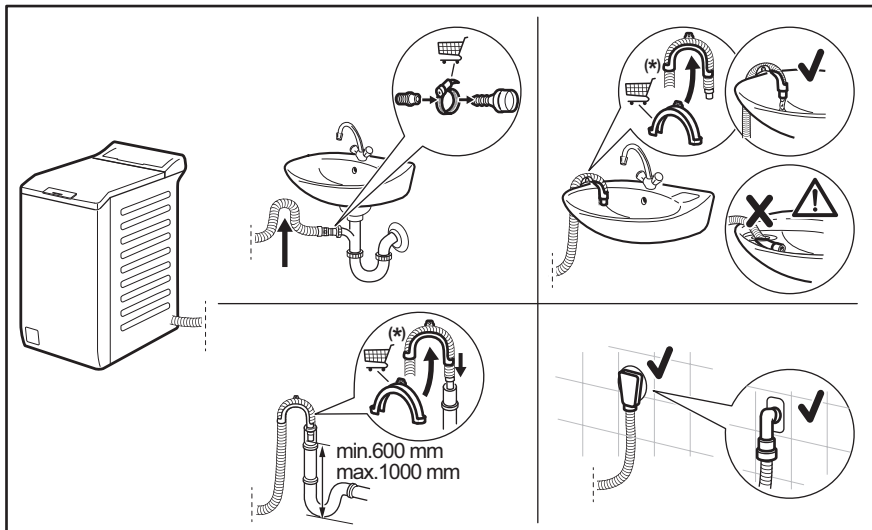


Egyes modellek vízmegállító eszközzel ellátott befolyócsövet is tartalmazhatnak. Ez megakadályozza a tömlő természetes öregedése miatti szivárgását.

A szektor az ablakban ezt a hibát mutatja. Ilyen esetben zárja el a vízcsapot, és forduljon a hivatalos szervizközponthoz a vízvezető cső cseréjével kapcsolatos információkért.

A pótalkatrészek előzetes értesítés nélkül cserélhetők. Hivatalos beszállítótól vásároljon tartozékokat.

5.3 Vízkivezetés





Értesítés nélkül változhat.

A kifolyócsőnek legalább 600 mm és legfeljebb 1000 mm magasan kell elhelyezkednie. A kifolyócső maximum 4000 mm-es hosszúg bővíthető. Keresse a hivatalos szervizközpontot ettől eltérő kifolyócsővel és hosszabbítással kapcsolatban.

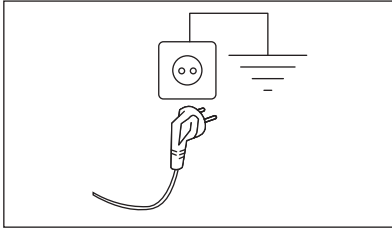
5.4 Elektromos csatlakoztatás

A telepítés befejezése után csatlakoztassa a hálózati csatlakozódugót a hálózati csatlakozóaljzatba.

Az ehhez szükséges elektromos adatok az adattáblán és a „Műszaki adatok” c. fejezetben találhatóak. Ellenőrizze, hogy ezek megfelelőek-e a hálózati tápfeszültséghez.

Ellenőrizze, hogy lakóhelyének hálózata alkalmas-e a szükséges maximális terhelés elviselésére, figyelembe véve a többi használatban lévő készüléket is.

A készüléket földelt aljzathoz csatlakoztassa.



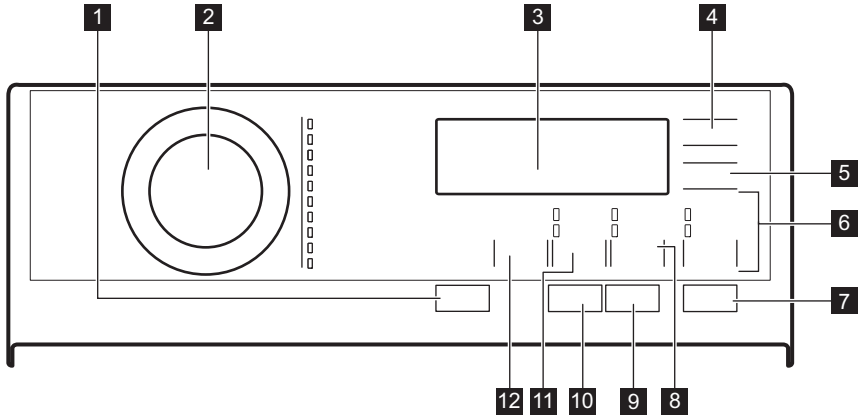
Az elektromos kábel a készülék üzembe helyezése után legyen könnyen hozzáférhető.

A készülék üzembe helyezéséhez szükséges bármely elektromos szereléshez vegye fel a kapcsolatot a márkaszervizzel.

A gyártó semmilyen felelősséget nem vállal a fenti biztonsági szabályok be nem tartásából adódó károk, illetve sérülések esetén.

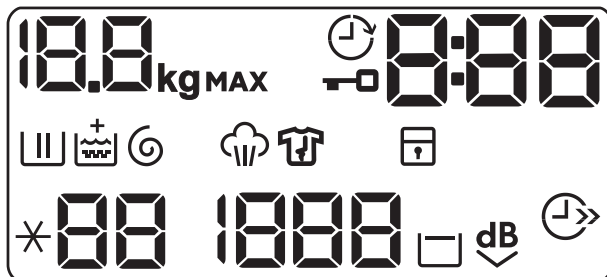
6. KEZELŐPANEL

6.1 Kezelőpanel leírása






- 1** Be/Ki nyomógomb
- 2** Programválasztó
- 3** Kijelző
- 4** Késleltetett indítás érintőgomb
- 5** Időmegtakarítás érintőgomb
- 6** Öblítés érintőgomb
 - Extra öblítés kiegészítő funkció
 - Mosási szakasz átugrása - Csak öblítés
- 7** Start/Szünet érintőgomb
- 8** Folteltávolítás/Előmosás érintőgomb
 - Folteltávolítás kiegészítő funkció
 - Előmosás kiegészítő funkció
- 9** Anti-allergén érintőgomb
- 10** Befejés gőzöléssel érintőgomb
- 11** Centrifugálás érintőgomb
 - Szakaszok átugrása - Csak szivattyúzás
 - Szakaszok átugrása - Csak centrifuga
- 12** Hőmérséklet érintőgomb

6.2 Kijelző





	A ruhatöltet becslésekor a kg visszajelző villog a kijelzőn.
MAX	Maximális töltet visszajelzője. Villog, ha a ruhatöltet túllépi a kiválasztott programhoz megengedett legnagyobb töltetet.
	Fedél zárva visszajelző.
	Késleltetett indítás visszajelző.
000	A digitális visszajelző az alábbiakat képes megjeleníteni: <ul style="list-style-type: none"> • Program időtartama (pl. 2:40). • Késleltetési idő (pl. 30' vagy 2h). • Ciklus vége (). • Riasztási kód (E20). • A készülék összesített működési idejének kijelzése. További részletekért olvassa el a „Beállítások” című bekezdés „Működési idő számláló” című szakaszát.
	Mosási szakasz visszajelző. Előmosási és mosási szakasz alatt villog.
	Öblítési szakasz visszajelző. Az öblítési szakasz alatt villog.
	Plusz légység kiegészítő funkció. A + visszajelző megjelenik a fölött, amikor kiegészítő funkció van beállítva.
	Centrifugálás és szivattyúzás szakasz visszajelzője. Centrifugálás és szivattyúzás szakasz alatt villog.
	Gőzölési szakasz visszajelző.
	Gyűrődésmentesítő szakasz visszajelző. További részletekért olvassa el a Befejés gőzöléssel című bekezdést.
	Gyermekzár visszajelző.
00	Hőmérséklet-visszajelző. A * - - visszajelző megjelenik, amikor hideg mosást állít be.
1000	Centrifugálási sebesség-visszajelző.


---	Nincs centrifugálási sebesség visszajelző. A centrifugálási szakasz kikapcsolva, a készülék csak szivattyúzást végez.
	Öblítés tartás visszajelző.
	Extra csendes visszajelző.
	Időmegtakarítás visszajelző.

7. PROGRAMTÁBLÁZAT

Mosási programok



Program	Program leírása
Eco 40-60	Fehér pamut és színtartó színes pamut. Közepesen szennyezett ruhadarabok. Az energiafogyasztás csökken, és a mosási program ideje megnövekszik, így jó mosási eredményt biztosít.
Pamut	Fehér és színes pamut. Közepesen, erősen és enyhén szennyezett ruhadarabok.
Műszálas anyagok	Műszálas vagy kevertszálas szövetek. Közepesen szennyezett ruhadarabok.
Kényes anyagok	Kényes textil, pl. akril, viszkóz és kevertszálas anyagok, melyek kímélő mosást igényelnek. Közepesen és enyhén szennyezett ruhadarabok.
 Gyapjú/Selyem	Géppen mosható gyapjú, kézzel mosható gyapjú és egyéb ruhanemű „kézzel mosható” szimbólummal ellátva ¹⁾
 Gőzölés	Pamut, műszálas és kevert szálas anyagok. Speciális gőzprogram mosás nélkül, amellyel előkészítheti szárított ruhaneműit vasalásra, vagy felfrissítheti az egyszer viselt ruhadarabokat ²⁾ . A program csökkenti a gyűrődést és a szagokat ³⁾ és fellazítja a rostokat. A program lejártával gyorsan távolítsa el a mosott ruhát a dobból. Gőzölés program után a vasalás könnyűvé válik. Ne használjon mosószert! Ha szükséges, távolítsa el a foltokat mosással vagy helyi folteltávolítással. A gőzölés program nem hajt végre higiéniai ciklust. Az alábbi típusú ruháknál ne alkalmazzon gőzölő programot: <ul style="list-style-type: none"> • Gépi szárításra nem alkalmas ruhanemű. • „Csak vegyileg tisztítható” jelzéssel ellátott ruhadarabok.
20 perc 3 kg	Pamut és műszálas darabok enyhén szennyezett vagy csupán egyszer viselve.

Program	Program leírása
---------	-----------------

	 <p>Ne használjon öblítőszeret, és győződjön meg arról, hogy nincs öblítőszer-maradvány a mosószer-adagolóban.</p>
--	---

 Sportruházat


Kültéri ruházat, technikai, sportanyagok, vízálló és lélegző dzsekik, kivehető polárral vagy belső béléssel ellátott szélzsekik. Az ajánlott töltet 2 kg-ra. Ez a program vízállóságot helyreállító ciklusként is használható, melyet kifejezetten a ruhadarabok impregnálására terveztek. A vízállóságot helyreállító ciklus elvégzéséhez a következők szerint járjon el:



- Töltse a mosószert a rekeszbe .
- Töltsön ruhaneműhöz való, speciális impregnáló szert az öblítőszer-adagoló rekeszbe .
- Csökkentse a töltet mennyiségét 1 kg-ra. Hogy tovább növelje a vízállóságot helyreállító ciklus hatékonyságát, szárítsa a tételeket szárítóban, beállítva a Sportruházat szárítási programot (amennyiben van ilyen, illetve, ha a ruhacímke megengedi a szárító használatát).

Takaró	Egyetlen műszálas takaró, bélelt ruhák, paplan, tolkabát és hasonló darabok.
--------	---

Farmer	Pamutvászon és jersey ruhanemű. Normál szennyezettség. A program pamutvászonhoz tervezett gyengéd öblítést végez, mely csökkenti a kifakulást, és megakadályozza, hogy a mosópor-maradványok megtapadjanak az anyag szálain.
--------	---

- 1) A ciklus közben a dob kis sebességen forog a kíméletes mosás érdekében. Úgy tűnhet, hogy a dob nem forog, vagy nem megfelelően forog, azonban ez normális jelenség ennél a programnál.
- 2) Ha a szárított ruhaneműhöz gőzprogramot állít be, a program végén a ruhanemű nedves lehet. A darabokat kb. 10 percig szabad levegőn kitevetve szárítsa.
- 3) A Gőzölés program nem távolítja el a kifejezetten erős szagokat,

Program	Alapértelmezett hőmérséklet Hőmérsékleti tartomány	Referencia centrifugálási fordulatszám Centrifugálási sebesség-visszajelző	Maximális töltet
Eco 40-60	40 °C 1)	1200 ford./perc 1200 - 400 ford./perc	7 kg
Pamut	40 °C 95 °C - Hideg	1200 ford./perc 1200 - 400 ford./perc	7 kg
Műszálas anyagok	40 °C 60 °C - Hideg	1200 ford./perc 1200 - 400 ford./perc	3 kg
Kényes anyagok	30 °C 40 °C - Hideg	1200 ford./perc 1200 - 400 ford./perc	2 kg
 Gyapjú/Selyem	40 °C 40 °C - Hideg	1200 ford./perc 1200 - 400 ford./perc	1,5 kg

Program	Alapértelmezett hőmérséklet Hőmérsékleti tartomány	Referencia centrifugálási fordulatszám Centrifugálási sebesség-visszajelző	Maximális töltet
 Gőzölés	-	-	1 kg
20 perc 3 kg	30 °C 40 °C - 30 °C	1200 ford./perc 1200 - 400 ford./perc	3 kg
 Sportruházat	30 °C 40 °C - Hideg	1200 ford./perc 1200 - 400 ford./perc	2 kg ²⁾ 1 kg ³⁾
Takaró	40 °C 60 °C - Hideg	800 ford./perc 800 - 400 ford./perc	2 kg
Farmer	40 °C 60 °C - Hideg	1200 ford./perc 1200 - 400 ford./perc	3 kg

1) A 2019/2023 sz. EU tanácsi rendelet értelmében ez a program 40 °C-on alkalmas a normál szennyezettségű, 40 °C-on és 60 °C-on mosható pamut ruhaneműk ugyanazon ciklusban történő együttes mosására.







A ruhaneműben kialakult hőmérsékletre, a program időtartamára és egyéb adatokra vonatkozó tájékoztatás a „Fogyasztási értékek” c. fejezetben található.
Az energiafogyasztás tekintetében általában azok a leghatékonyabb programok, melyek alacsonyabb hőmérsékleten és hosszabb időtartammal működnek.

2) Mosási program.










3) Mosási program és vízlepergető fázis.

Programfunkciók összeegyeztethetősége

Program	Eco 40-60	Pamut	Műszál anyagok	Kénes anyagok	Gyapjú/Selyem	Gőzölés	20 perc 3 kg	Sportruházat	Takaró	Farmer
KIEGÉSZÍTŐ FUNKCIÓK										
Centrifugálás 	■	■	■	■	■	■	■	■	■	■
Öblítés tartás 	■	■	■	■	■			■		■
Extra csendes  dB		■	■	■						
Csak szivattyúzás 		■	■	■	■		■	■	■	■

Program	Eco 40-60	Pamut	Műszálas anyagok	Kényes anyagok	Gyapjú/Selyem 	Gőzölés 	20 perc 3 kg	Sportruházat 	Takaró	Farmer
---------	-----------	-------	------------------	----------------	---	---	--------------	--	--------	--------


KIEGÉSZÍTŐ FUNKCIÓK


Csak centrifuga 		■	■	■	■		■	■	■	■
Folteltávolítás  1)		■	■							■
Előmosás 		■	■							■
Extra öblítés 		■	■	■				■		■
Csak öblítés 		■	■	■	■		■	■	■	■
Anti-allergén 		■								
Időmegtakarítás 2) 		■	■	■		■				■
Késleltetett indítás 	■	■	■	■	■	■	■	■	■	■
Befejés gőzöléssel  1)		■	■							■
Soft Plus		■	■	■					■	■

1) Ez a beállítás 40 °C-nál alacsonyabb hőmérséklet esetén nem áll rendelkezésre.

2) Ha a legrövidebb időtartamot állítja be, azt ajánljuk, hogy csökkentse a töltet méretét. Meg lehet teljesen tölteni a készüléket, de csökkenhet a mosás hatékonysága.

A mosási programokhoz ajánlott mosószerek

Program	Univerzális mosópor ¹⁾	Univerzális folyékony mosószert	Folyékony mosószert színes ruhadarabokhoz	Kényes gyapjú ruhadarabok	Speciális
Eco 40-60	▲	▲	▲	--	--
Pamut	▲	▲	▲	--	--
Műszálas anyagok	▲	▲	▲	--	--
Kényes anyagok	--	--	--	▲	▲
Gyapjú/Selyem 	--	--	--	▲	▲

Program	Univerzális mosópor ¹⁾	Univerzális folyékony mosószer	Folyékony mosószer színes ruhadarabokhoz	Kényes gyapjú ruhadarabok	Speciális
20 perc 3 kg	--	▲	▲	--	--
Sportruházat 	--	--	--	▲	▲
Takaró	--	--	--	▲	▲
Farmer	--	--	--	▲	▲

1) 60 °C-nál magasabb hőmérsékleten mosópor használata javasolt.

▲ = Ajánlott

-- = Nem ajánlott

7.1 Woolmark Premium Wool Care - Kék



A Woolmark Company ennek a mosógépnek a gyapjúmosási ciklusát tesztelte és jóváhagyta a «kézzel mosható» jelzésű, gyapjú ruhanemű gépi mosására, azzal a feltétellel, hogy a ruhák mosása a ruhanemű kezelési címkején szereplő és a mosógép gyártójától származó utasítások szerint történik. M1145

8. KIEGÉSZÍTŐ FUNKCIÓK

8.1 Bevezetés



A kiegészítő funkciók nem választhatóak mindegyik mosási programmal. A mosási programok és a különféle opciók/funkciók összeegyeztethetőségére vonatkozóan lásd a „Programtáblázat” c. szakaszt.

Egy opció/funkció kizárhat egy másikat; ebben az esetben a készülék nem engedi a nem összeillő opciók/funkciók együtt történő beállítását.

Mindig ügyeljen arra, hogy tiszta és száraz legyen a képernyő, valamint az érintőgombok.

8.2 Be/Ki ⓪



Nyomja meg néhány másodperc hosszan a gombot a készülék be- vagy kikapcsolásához. A készülék be- vagy kikapcsolásakor két különböző hang hallható.

Mivel az energiafogyasztás csökkentésére a Készenlét funkció automatikusan kikapcsolja a készüléket néhány esetben, így előfordulhat, hogy a készüléket ismét be kell kapcsolni.

További részletekért olvassa el a Készenlét c. szakaszt a „Napi használat” című fejezetben.

8.3 Anti-allergén

Ezt a kiegészítő funkciót fehér Pamut ruhadarabok programhoz állítsa be. Amíg ez

a kiegészítő funkció ki van választva, sem a hőmérséklet, sem a ciklus időtartama nem módosítható. A Időmegtakarítás  és Extra csendes  kiegészítő funkciók nem állnak rendelkezésre.

Az érintőgomb fölött megjelenik a megfelelő visszajelző.

Ez a kiegészítő funkció a gőzzel kombinált mosási fázisnak köszönhetően a baktériumok és vírusok több mint 99,99%-át eltávolítja azáltal, hogy a mosási fázis a hőmérsékletet végig 60°C felett tartja; az alkalmazott gőz fázis további kezelést nyújt a szövetszálaknak, míg az alaposabb öblítési fázis a mosószert- és mikroorganizmus-maradványok megfelelő eltávolításáról gondoskodik. A kiegészítő funkció a pollenek/ allergén anyagok alapos eltávolítását is biztosítja.



A Swisstatest Testmaterialien AG által 2021-ben végzett külső teszt (202120117. számú tesztjelentés) a következőket vizsgálta: Staphylococcus aureus, Enterococcus faecium, Candida albicans, Pseudomonas aeruginosa és MS2 bakteriofág.

8.4 Időmegtakarítás

Ezzel a kiegészítő funkcióval csökkentheti a program időtartamát.

- Amennyiben a ruhanemű átlagosan vagy enyhén szennyezett, ajánlatos lehet a mosási program lerövidítése. Érintse meg **egyszer** a gombot a program időtartamának csökkentéséhez.
- Kisebb töltet esetén **kétszer** érintse meg ezt a gombot egy extra gyors program beállításához.

A kijelzőn a  visszajelző jelenik meg.



Éz a kiegészítő funkció a Gőzölés program időtartamának csökkentéséhez is használható.

8.5 Hőmérséklet

Egy mosási program kiválasztása esetén a készülék automatikusan javasol egy alapértelmezett hőmérsékletet.

Az alapértelmezett hőmérséklet módosításához válassza ezt a kiegészítő funkció.

Megjelenik a beállított hőmérséklet *-- visszajelzője (a készülék nem melegíti a vizet).


8.6 Centrifugálás

Egy program kiválasztása esetén a készülék automatikusan beállítja a megengedett maximális centrifugálási sebességet. A kijelző csak a beállított programnál elérhető centrifugálási sebességet mutatja.

Érintse meg többször a gombot a következőkhöz:


- **Centrifugálási sebesség csökkentése.**
- **Öblítés tartás kiegészítő funkció bekapcsolása.**

A készülék nem ereszt le az utolsó öblítővizet, hogy megóvja a ruhaneműket a gyűrődéstől. A mosási program leáll, a víz a dobban marad, valamint a végső centrifugálás nem történik meg.

A kijelzőn a  visszajelző jelenik meg. A fedél zárva marad. A dob rendszeres időközönként forgást végez, hogy csökkentse a ruhák gyűrődését. A fedél kinyitásához le kell engedni a vizet.

- **Az Extra csendes kiegészítő funkció bekapcsolása.**
Minden centrifugálási (közbenső és végső centrifugálási) szakasz elmarad, és a készülék a program végén a dobban tartja a vizet. Ez elősegíti a ruhák gyűrődésének csökkentését.

Mivel a program nagyon csendes, este is használható, amikor az olcsóbb éjszakai áram rendelkezésre áll. Egyes programok esetén az öblítéseket a készülék nagyobb mennyiségű víz felhasználásával végzi.

A kijelzőn a  visszajelző jelenik meg. A fedél zárva marad. A dob rendszeres időközönként forgást végez, hogy

csökkentse a ruhák gyűrődését. A fedél kinyitásához le kell engedni a vizet. Érintse meg a Start/Szünet gombot: a készülék csak szivattyúzást végez.



A készülék körülbelül 18 óra elteltével automatikusan leereszti a vizet.

- **Kapcsolja be a Csak szivattyúzás** kiegészítő funkciót (**A mosási, öblítési és centrifugálási szakasz átugrása**).

A készülék csak a szivattyúzást végzi el a kiválasztott mosási programból.

A kijelzőn a **--** (hideg), a **---** (nincs centrifugálás) és a visszajelző jelenik meg.

- **Kapcsolja be a Csak centrifuga** kiegészítő funkciót (**A mosási és öblítési szakasz átugrása**).

A készülék csak a centrifugálást végzi el a kiválasztott mosási programból.

A kijelzőn a **--** (hideg), a szakasz visszajelző és a centrifugálás fordulatszáma jelenik meg.



Amennyiben a centrifugálási sebesség csökkentése szükséges, alapértelmezetten alacsonyabb fordulatszámú programot válasszon.

8.7 Folteltávolítás/Előmosás

Nyomja meg többször ezt a gombot a két kiegészítő funkció közül az egyik bekapcsolásához.

- **Folteltávolítás**

A kiegészítő funkció kiválasztásával folteltávolító szakasz adható a programhoz, az erősen szennyezett vagy foltos ruhanemű folteltávolítóval történő kezeléséhez.

Töltse a folteltávolítót a rekeszbe. A folteltávolító a mosási program megfelelő szakasza alatt kerül beadagolásra.



Ez a kiegészítő funkció növelheti a program időtartamát, és 40 °C-nál alacsonyabb hőmérséklet esetén nem áll rendelkezésre.

- **Előmosás**

A kiegészítő funkció használatával 30 °C-os előmosási szakaszt adhat a mosási szakasz elé.

A kiegészítő funkció erősen szennyezett ruhanemű, különösen homokkal, porral, sárral és egyéb szilárd részecskével összepiszkolt ruhák esetén ajánlott.



Ez a kiegészítő funkció növelheti a program időtartamát.

Az érintőgomb fölött megjelenik a megfelelő visszajelző.

8.8 Öblítés

Ezzel a gombbal az alábbi kiegészítő funkciók egyikét lehet kiválasztani:

- **Extra öblítés kiegészítő funkció** Ez a kiegészítő funkció néhány öblítési fázist ad a kiválasztott mosási programhoz. Olyan személyek esetében használja ezt a kiegészítő funkciót, akik allergiások a mosószermaradványokra, valamint olyan helyeken, ahol lágy a víz.



A kiegészítő funkció kismértékben növeli a program időtartamát.

- **Mosási szakasz átugrása - Csak öblítés kiegészítő funkció** A készülék csak az öblítési, centrifugálási és szivattyúzási szakaszt végzi el a kiválasztott programból.

Az érintőgomb fölött megjelenik a megfelelő visszajelző.

8.9 Befejés gőzöléssel

Ez a funkció egy gőz szakaszt iktat be, melyet egy rövid gyűrődésgátló fázis követ a mosási program végén. A gőz szakasz

csökkenti a ruhanemű gyűrődését és javítja vasalhatóságát.

Gőz szakasz alatt a visszajelző villog a kijelzőn.

A dob finom mozgásokat végez kb. 30 percig. A beállítástól függően változik a gőzölési fázis időtartama. Amikor a Plusz gőz kiegészítő funkció be van állítva, a program gyűrődésmentesítő szakasszal ér véget, és ezalatt a dob időközönként forgó mozgást végez, hogy megakadályozza a ruhanemű gyűrődését. A kijelzőn jelenik meg, a visszajelző folyamatosan világít, és a visszajelző elkezd villogni. A Start/Szünet gomb szintén világítani kezd. A gyűrődésmentesítő szakasz végén a dob leáll, a visszajelző elalszik, és az ajtózár kiold. A gyűrődésmentesítő szakasz bármikor leállítható az alábbi módszerekkel:

- tartsa nyomva néhány másodpercig a Be/Ki gombot a készülék be- vagy kikapcsolásához;
- fordítsa a választógombot egy másik helyzetbe.



Kisebber ruhatöltettel jobb eredmény érhető el.

8.10 Késleltetett indítás

Ezzel a kiegészítő funkcióval a program kezdetét megfelelőbb időpontig késleltetheti.

A megfelelő késleltetés beállításához érintse meg többször a gombot. Az időtartam 30 perces lépésekkel 90 percig, valamint 2 óra és 20 óra között növelhető.

A Start/Szünet gomb megérintése után a kijelzőn a visszajelző és a kiválasztott késleltetési időtartam látható, és a készülék megkezdi a visszaszámlálást.

8.11 Start/Szünet

Érintse meg a Start/Szünet gombot a készülék elindításához vagy működésének szüneteltetéséhez, illetve a futó program megszakításához.

9. BEÁLLÍTÁSOK

9.1 Hangjelzések

A program végét jelző hangjelzések kikapcsolásához a és Anti-allergén gombokat érintse meg egyidejűleg körülbelül 3 másodpercig.



A hangjelzések nem hagyják abba a működést, ha a készülék meghibásodik.

9.2 Gyerekzár

Ezzel a kiegészítő funkcióval megakadályozhatja a gyermekeket abban, hogy játsszanak a kezelőpanellel.

- A kiegészítő funkció **be/kikapcsolásához** egyidejűleg addig tartsa megérintve a és gombot, amíg a visszajelző **világítani nem kezd/el nem alszik** a kijelzőn.

Bekapcsolhatja a kiegészítő funkció:

- Miután megérinti a Start/Szünet gombot: az összes gomb és a programkapcsoló inaktívvá válik (a Be/Ki gomb kivételével).
- Mielőtt megérinti a Start/Szünet gombot: a készülék nem indítható.

A kiegészítő funkció kiválasztását a készülék kikapcsolás után is tárolja.

9.3 Soft Plus


Az öblítőszer eloszlásának és a ruhanemű puhaságának optimalizálása érdekében válassza a Soft Plus kiegészítő funkció.

Ez az öblítőszer funkció használatakor javasolt.






A kiegészítő funkció kismértékben növeli a program időtartamát.

A kiegészítő funkció **be/kikapcsolásához** egyidejűleg addig tartsa megérintve a és

⌚ gombot, amíg a + visszajelző **világítani nem kezd/el nem alszik** a  visszajelző felett.




9.4 Állandó extra öblítés

A kiegészítő funkció mindig egy további öblítést eredményez egy új program beállításakor.

- A kiegészítő funkció **be/kikapcsolásához** egyidejűleg addig tartsa megérintve a  és   gombot, amíg a Extra öblítés gomb visszajelzője **világítani nem kezd/el nem alszik**.

9.5 Üzemóra-számláló

A készülék teljes üzemidejét órákban lehet megjeleníteni, az első bekapcsolástól kezdve. Ez az érték a programok működési idejét számolja (nem tartalmazza a szüneteket és a késleltetett indítás időtartamát). Ennek az értéknek a megjelenítéséhez tegye a következőket:

1. Kapcsolja be a készüléket a Be/Ki gomb megnyomásával.
2. Fordítsa el a programválasztó gombot az Eco 40-60 programra (az 1. pozíció az óramutató járása szerint).
3. Nyomja meg és tartsa nyomva a   és  gombokat néhány másodpercig (a bekapcsolást követő 10 másodpercen belül. Ezen 10 másodperc elteltével a billentyűkombináció be- és kikapcsolja a hangjelzéseket).
4. 3 másodperc elteltével a készülék órákban számolt összes üzemideje megjelenik a kijelzőn: pl. 1276 óra - a kijelzőn a Hr szöveg 2 másodpercig, 12




(ezer és száz) 2 másodpercig és 76 (tíz és egyes) látható.



Ha az eljárás nem hoz eredményt (időtűllépés, a programválasztó gomb nem megfelelő helyzete vagy helytelen billentyűkombináció miatt), kapcsolja ki a készüléket, és ismételje meg a lépéseket az elejétől.

9.6 Gyári beáll. visszaáll.

Ez a funkció lehetővé teszi a gyári alapbeállítások visszaállítását. A kiegészítő funkció **bekapcsolásához** kövesse az alábbi lépéseket:

1. Kapcsolja be a készüléket a Be/Ki gomb megnyomásával.
2. Fordítsa el a programválasztó gombot az Műszálás anyagok programra (3. pozíció az óramutató járása szerint).
3. Nyomja meg és tartsa nyomva a   és  gombokat néhány másodpercig (a bekapcsolást követő 10 másodpercen belül. Ezen 10 másodperc elteltével a billentyűkombináció be- és kikapcsolja a hangjelzéseket).
4. A kijelzőn kb. 5 másodpercig - - - látható.



Ha az eljárás nem hoz eredményt (időtűllépés, a programválasztó gomb nem megfelelő helyzete vagy helytelen billentyűkombináció miatt), kapcsolja ki a készüléket, és ismételje meg a lépéseket az elejétől.

10. AZ ELSŐ HASZNÁLAT ELŐTT



Üzembe helyezéskor vagy az első használat előtt egy kevés víz jelenléte észlelhető a készülékben. A készülék teljeskörű üzemi vizsgálatát végzik el a gyárban annak biztosítására, hogy a vásárlók tökéletesen működő készüléket kapjanak; az észlelt víz ennek a maradványa, és nincs ok az aggodalomra.

1. Csatlakoztassa a dugaszt a hálózati aljzatba.

2. Nyissa ki a vízcsapot.
3. Öntsön 2 liter vizet a mosószert-adagoló mosási rekeszébe.
Ez aktiválja a leeresztő rendszert.
4. Öntsön egy kevés mosószert a mosószert-adagoló mosási rekeszébe.
5. Állítsa be és ruhák nélkül indítson el egy pamut mosására szolgáló programot a legmagasabb hőmérsékleten.
Ez minden szennyeződést eltávolít a dobból és az üstből.

11. NAPI HASZNÁLAT



FIGYELMEZTETÉS!

Lásd a „Biztonság” című fejezetet.

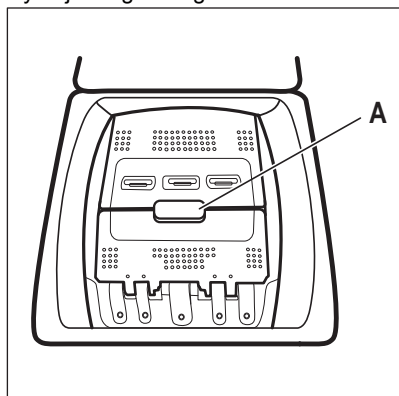
11.1 A készülék elindítása

1. Csatlakoztassa a dugaszt a hálózati aljzatba.
2. Nyissa ki a vízcsapot.
3. Nyomja meg az Be/Ki gombot a készülék bekapcsolásához.

Egy rövid hangjelzés hallható.

11.2 A ruhák betöltése

1. Nyissa ki a készülék fedelét.
2. Nyomja meg az A gombot.



A dob automatikusan kinyílik.

3. Helyezze a szennyes ruhadarabokat egyenként a dobba.
4. Rázza meg a darabokat, mielőtt a készülékbe helyezi azokat.
5. Zárja le a dobot és a fedelet.



VIGYÁZAT!

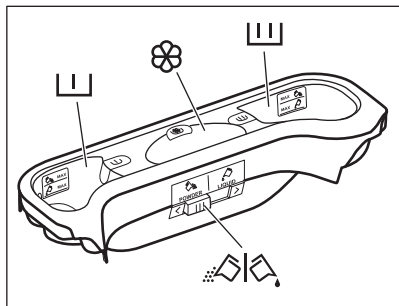
- Ügyeljen arra, hogy ne tegyen túl sok szennyeset a dobba.
- Ügyeljen arra, hogy ne maradjon ruhanemű a tömítés és a készülék között, és hogy megfelelően zárja be a dobot.
- Az olajjal vagy zsírral erősen szennyezett vagy parfümös illatanyagú ruhanemű mosása károsíthatja a készülék gumi alkatrészeit.

11.3 Mosószert-adagoló rekeszek. Mosószert és adalékok használata

1. Mérje ki a megadott mosó- és öblítőszert.
2. Tegye a mosó- és öblítőszert a megfelelő rekeszekbe.



Mindig kövesse a mosószerek csomagolásán található utasításokat.



Mosószertartály előmosáshoz.

A MAX jelölés a (por vagy folyadék állagú) mosószert maximális töltési szintjét jelzi. Töltsön be mosószert (mosóport vagy folyékony mosószert), ha foltmosással rendelkező programot választ.



Mosószert-adagoló rekesz a mosási szakaszhoz.

A MAX jelölés a (por vagy folyadék állagú) mosószert maximális töltési szintjét jelzi.



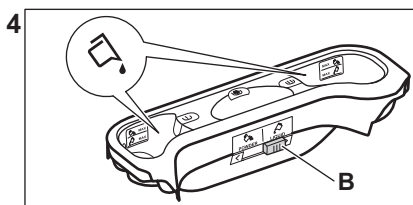
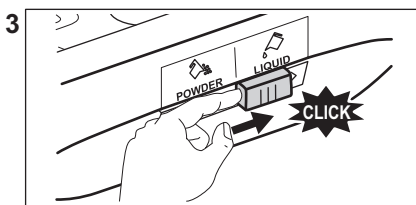
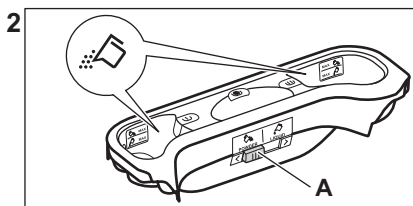
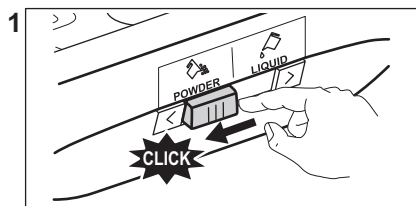
Rekesz a folyékony állagú adalékok számára (szövetkondicionáló, keményítő).

A **M** jelölés mutatja a folyékony állagú adalékok megengedett maximális szintjét.



A por állagú vagy folyékony mosószert kiválasztására szolgáló terelőlap.

11.4 Folyékony vagy por állagú mosószert



- **A** pozíció mosópor esetén (gyári beállítás).
- **B** pozíció folyékony mosószert esetén.



Folyékony mosószer használatakor:

- Ne használjon géll állagú vagy sűrű mosószer folyadékot.
- Ne töltsön a készülékbe a maximális szintnél több folyékony mosószert.
- Ne állítsa be a késleltetett indítás funkciót.

11.5 Program kiválasztása

1. Fordítsa el a programválasztó gombot. A megfelelő program visszajelzője világítani kezd.

Piros színnel villog a Start/Szünet gomb visszajelzője.

A kijelző az alapértelmezett hőmérsékletet, a centrifugálási sebességet mutatja, az üres kijelző sávok az elérhető funkciókat jelenítik meg.


2. Nyomja meg a megfelelő gombokat a hőmérséklet és/vagy a centrifugálási sebesség megváltoztatásához.
3. Állítsa be a kívánt és elérhető funkciókat.

11.6 Egy program késleltetett indítás nélküli indítása

A program elindításához nyomja meg a Start/Szünet gombot.

A hozzá tartozó visszajelző villogása megszűnik, és folyamatosan világítani kezd.

A kijelzőn a program éppen működő fázisának visszajelzője villogni kezd.

A program elindul, és a fedél reteszelődik. A kijelzőn a  visszajelző jelenik meg.



A leeresztő szivattyú egy rövid időre bekapcsolhat, amikor a készülék vizet tölt be.

11.7 Ciklus időtartamának újraszámítása



A program kezdete után körülbelül 15 perccel:

- A minimálisan szükséges időn belüli tökéletes mosási eredmény eléréséhez, a készülék automatikusan állítja be a dobba tett ruhákhoz a ciklusidőt.
- A kijelző az új időtartamot mutatja.

11.8 Egy program késleltetett indítással történő indítása

1. Nyomja meg többször a Késleltetett indítás gombot, amíg a kijelzőn a késleltetés perceinek vagy óráinak száma meg nem jelenik.

A megfelelő visszajelző világítani kezd.

2. Nyomja meg az Start/Szünet gombot.

A készülék megkezdí a késleltetett indítás visszaszámlálását.

Amikor a visszaszámlálás befejeződött, automatikusan megkezdődik a program végrehajtása.




Amíg a készüléket el nem indítja a Start/Szünet gombbal, törölheti vagy megváltoztathatja a beállított késleltetett indítást.

11.9 A késleltetett indítás törlése

Késleltetett indítás törlése:

1. Nyomja meg a Start/Szünet gombot a készülék működésének szüneteltetéséhez.

A megfelelő visszajelző villog.

2. Nyomja meg egymás után többször a Késleltetett indítás gombot, amíg a  meg nem jelenik a kijelzőn.
3. A program azonnali elindításához nyomja meg ismét a Start/Szünet gombot.

11.10 A program megszakítása és a kiegészítő funkció módosítása

Csak néhány kiegészítő funkciót módosíthat a működése megkezdése előtt.

1. Nyomja meg a Start/Szünet gombot.

A megfelelő visszajelző villog.

2. Változtassa meg a beállított kiegészítő funkciót.
3. Nyomja meg ismét a Start/Szünet gombot.

A program folytatódik.

11.11 Folyamatban levő program törlése

1. A program törléséhez és a készülék kikapcsolásához a Be/Ki gombot nyomja meg.
2. A készülék bekapcsolásához ismét nyomja meg a Be/Ki gombot.

Most új mosási programot állíthat be.




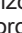

Új program indítása előtt a készülék leeresztheti a vizet. Ebben az esetben ellenőrizz, hogy továbbra is van-e mosószer a mosószer-adagoló rekeszben, és ha nincs, tölts fel ismét mosószerrel.

11.12 A ProSense töltetérzékelés



A program kijelzőn megjelenített időtartama **közepes/nagy töltetre** vonatkozik.

A Start/Szünet gomb megérintése után a megengedett legnagyobb töltet visszajelzője kialszik, a  visszajelző villog, és a ProSense funkció elindítja a ruhatöltet érzékelését:

1. A készülék a töltetet az első 30 másodpercben érzékeli: a **kg** visszajelző és a  időt jelző pontok villognak, és a dob rövid ideig forog.
2. A töltetérzékelés végén a **kg** visszajelző kialszik, és a  időt jelző pontok abbahagyják a villogást. A program időtartama a töltetnek megfelelően nőhet vagy csökkenhet. További 30 másodperc után megkezdődik a vízbetöltés.

A töltetérzékelés végén, **ha a dob túl van terhelve**, a **MAX** visszajelző villogni kezd a kijelzőn:

Ebben az esetben 30 másodpercig van lehetőség a készülék működésének szüneteltetésére, és a fölös mennyiségű ruhanemű eltávolítására.

Miután eltávolította a fölös mennyiségű ruhaneműt, a program elindításához érintse meg a Start/Szünet gombot. A ProSense szakasz legfeljebb három alkalommal ismételhető (lásd az 1. pontot).


Fontos! Amennyiben nem csökkenti a ruhanemű mennyiségét, a mosási program a túlterhelés ellenére elindul. Ebben az esetben nem garantálható a legjobb mosási eredmény.



- A program kezdete után körülbelül 20 perccel a program időtartama a ruhatöltet vízfelszívó képességétől függően újból beállítható.
- A ProSense töltetérzékelés kizárólag teljes mosási programoknál fut le (amikor nincs szakaszkihagyás beállítva).
- A ProSense funkció nem áll rendelkezésre a rövid programoknál és a mosási szakasz nélküli programoknál.
- A készülék dupla sípolással jelezhet túlterhelést vagy egyenetlenül elosztott töltetet. Hangjelzés hallható, ha a hangjelzések nincsenek letiltva.

11.13 A készülék fedelének kinyitása, amikor a program működik

VIGYÁZAT!

Ha túl magas a hőmérséklet vagy a dobben a víz szintje, akkor továbbra is látható a  fedélzár visszajelző, és nem tudja kinyitni a fedelet.

A fedél kinyitásához a következők szerint járjon el:

1. A készülék kikapcsolásához nyomja meg a Be/Ki gombot néhány másodpercig.
2. Várjon néhány percet, majd óvatosan nyissa fel a készülék fedelét.
3. Zárja le a fedelet.

4. Kapcsolja be a készüléket, és állítsa be ismét a programot.

11.14 A fedél kinyitása, miután a késleltetett indítási funkciót bekapcsolta

Amikor a késleltetett indítás működik, a készülék fedele zárva van.

A készülék fedelének kinyitása:

1. Nyomja meg a Start/Szünet gombot.



Eltűnik a fedélzár  visszajelző.

2. Nyissa fel a készülék fedelét.
3. Zárja be a fedelet, és nyomja meg a Start/Szünet gombot.

A késleltetett indítás folytatja a működést.

11.15 Ciklus vége

Amikor a program befejeződött, a készülék automatikusan leáll. Egy hangjelzés hallható (ha engedélyezve van).

A kijelzőn  jelenik meg, és a fedél zárva visszajelző  eltűnik.

Kialszik a Start/Szünet gomb visszajelzője.

1. A készülék kikapcsolásához nyomja meg a Be/Ki gombot.

A program lejártá után öt perccel az energiatakarékos funkció automatikusan kikapcsolja a készüléket.




Amikor ismét bekapcsolja a készüléket, akkor a kijelzőn a utoljára beállított program kijelzése látható. Forgassa el a programválasztó gombot egy új program beállításához.

2. Szedje ki a ruhaneműt a dobból.
3. Ellenőrizze, hogy a dob üres-e.
4. Hagyja egy ideig nyitva az ajtót, hogy elkerülje a penész vagy kellemetlen szagok keletkezését.


11.16 Vízleeresztés a ciklus vége után

A mosási program véget ért, de még mindig víz van a dobban:

Rendszeresen forog a dob, hogy megakadályozza a ruhák gyűrődését.

Világít a fedélzár  visszajelző. A fedél zárva marad.

A fedél kinyitásához le kell a vizet engednie:

1. Szükség esetén csökkentse a centrifugálási sebességet.
2. Nyomja meg a Start/Szünet gombot. A készülék leereszti a vizet és centrifugál.
3. A program befejezése után kialszik az ajtózár  visszajelző, és kinyithatja az ajtót.
4. A készülék kikapcsolásához nyomja meg a Be/Ki gombot néhány másodpercig.



A készülék leereszti a vizet, és körülbelül 18 óra elteltével automatikusan centrifugál.

11.17 Automatikus készenlét funkció kiegészítő funkció

Az energiafogyasztás csökkentésére az Automatikus készenlét funkció funkció automatikusan kikapcsolja a készüléket, ha:

- A Start/Szünet gomb megnyomása előtt 5 perccel át nem használja a készüléket.
 - A készülék ismételt bekapcsolásához nyomja meg a Be/Ki gombot.
 - A mosási program befejezése után 5 perccel
- A készülék ismételt bekapcsolásához nyomja meg a Be/Ki gombot. A kijelzőn a legutoljára beállított program befejezési ideje látható. Forgassa el a programválasztó gombot egy új program beállításához.



Ha olyan programot vagy kiegészítő funkciót állít be, melynek végén a víz a dobban marad, a Automatikus készenlét funkció funkció **nem kapcsolja ki** a készüléket arra való emlékeztetőként, hogy el kell végezni a szivattyúzást.

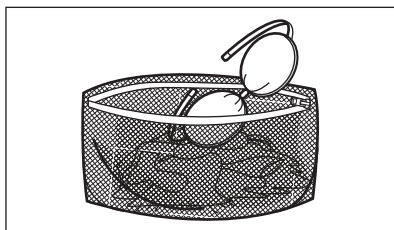
12. HASZNOS TANÁCSOK ÉS JAVASLATOK

FIGYELMEZTETÉS!

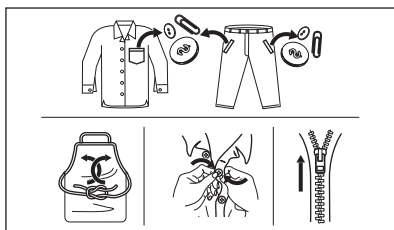
Lásd a „Biztonság” című fejezetet.

12.1 A ruhatöltet

- A következők szerint válogassa szét a ruhákat: fehér, színes, műszál, kényes és gyapjúruhák.
- Tartsa be a mosási útmutatásokat, melyek a ruhák kezelési címkéin találhatóak.
- Ne mosson együtt fehér és színes darabokat.
- Egyes színes ruhadarabok elszíneződhetnek az első mosásnál. Célszerű az első néhány mosásnál külön mosni ezeket.
- Fordítsa ki a többrétegű anyagokat, gyapjút és nyomtatott ábrákkal ellátott darabokat.
- Kezelje elő a makacs foltokat.
- Különleges mosószerrel távolítsa el a makacs szennyeződések.
- Legyen körültekintő a függönyökkel. Vegye ki az akasztókat, és tegye mosózsákba vagy párnahuzatba a függönyöket.
- Centrifugálási szakaszban kiegyensúlyozási problémákat okozhat a nagyon kis ruhatöltet, és túlzott vibrációhoz vezethet. Ha ez történik:
 - a. szakítsa meg a programot, és nyissa ki a készülék ajtaját (lásd a „Napi használat” című fejezetet);
 - b. kézzel rendezze el a dobban a darabokat, hogy azok egyenletesen helyezkedjenek el;
 - c. nyomja meg a Start/Szünet gombot. A centrifugálási szakasz folytatódik.
- Gombolja be a párnahuzatokat, húzza össze a cipzárakat, kapcsolja be a kapcsokat és patentokat. Kösse meg az öveket, zsinégeket, cipőfűzőket, szalagokat és egyéb laza alkotóelemeket.
- Ne mossa a készülékben a nem szegett vagy szakadt ruhadarabokat. Használjon mosózsákot a kis és/vagy kényes darabok mosására (pl.: merevített melltartók, övek, harisnyanadrágok, cipőfűzők, szalagok stb.).



- Ürítse ki a zsebeket, és fordítsa ki a darabokat.



12.2 Makacs szennyeződések

Egyes szennyeződések esetében nem elegendő a víz és a mosószer.

Célszerű az ilyen szennyeződések a ruhadarab készülékbe tétele előtt kezelni.

Különleges folteltávolítók állnak rendelkezésre. Azt a különleges folteltávolítót használja, mely megfelel a folt és az anyag jellegének.

12.3 Mosószer fajtája és mennyisége

A mosószer fajtája és helyes adagolása nemcsak a mosás hatékonyságát befolyásolja, hanem általuk elkerülheti a pazarlást, és védi a környezetét:

- Csak mosógépek számára készült mosószereket és vegyi árukat használjon. Elsősorban tartsa be ezeket az általános szabályokat:
 - univerzális, valamennyi anyagfűpushoz való mosóport használjon, a kényes szövetek kivételével. Fehér darabokhoz és a ruhanemű fertőtlenítéséhez használjon fehérítőt tartalmazó mosóport,

- valamennyi anyagfajtához, elsősorban az alacsony hőfokú (max. 60 °C-os) programokhoz való folyékony mosószert, illetve csak gyapjú mosására szolgáló speciális mosószert használjon.
- A mosószert fajtája és mennyisége a következőktől függ: a szövet fajtájától (kénes, gyapjú, pamut stb.), a ruhadarab színétől, a ruhatöltet méretétől, a szennyezettségi foktól, a mosási hőmérséklettől és a vízkeménységtől.
- Mindig tartsa be a mosószerek vagy egyéb termékek csomagolásán található útmutatásokat, és ne lépje túl a készüléken jelzett maximális szintet (**MAX**).
- Ne keverje a különböző fajtájú mosószereket.
- A megadottnál kevesebb mosószert használjon, ha:
 - kevés ruhát mos;
 - a ruhák csak kevéssé szennyezettek;
 - a mosás során sok hab képződik.
- Ha mosószert-tablettát vagy -kapszulát használ, azt mindig a dobba tegye, ne a mosószert-adagolóba.

Az elégtelen mennyiségű mosószert az alábbiakat okozhatja:

- a mosás eredménye nem kielégítő,
- a ruhatöltet elszűrkül,
- a ruhák zsírosak maradnak,
- penész jelenik meg a készülékben.

A túlzott mennyiségű mosószert az alábbiakat okozhatja:

- habzás,
- csökkent mosóhatás,
- nem megfelelő öblítés,
- nagyobb környezetterhelés.

12.4 Környezetvédelmi tanácsok

- Előmosási fázis nélkül tegye be a normál szennyezettségű ruhákat mosáshoz.
- Mindig maximális megengedett ruhatöltettel indítson egy mosóprogramot.
- Szükség esetén használjon feltöltővitőt, amikor alacsony hőmérsékletű programot állít be.
- A megfelelő mennyiségű mosószert használatához ellenőrizze a háztartási vízhálózatában lévő víz keménységét. Lásd a „Vízkeménység” című szakaszt.

12.5 Vízkeménység

Ha nagy vagy közepes a vízkeménység a körzetében, akkor célszerű vízlágyítót használni a mosógépekben. Olyan körzetekben, ahol alacsony a vízkeménység, nem szükséges vízlágyító használata.

A lakhelye vízkeménységéről a helyi vízműtől kérjen tájékoztatást.

Megfelelő mennyiségű vízlágyítót alkalmazzon. Mindig tartsa be a termék csomagolásán található útmutatásokat.

13. ÁPOLÁS ÉS TISZTÍTÁS



FIGYELMEZTETÉS!

Lásd a „Biztonság” című fejezetet.

13.1 Rendszeres tisztítási ütemterv

A rendszeres tisztítással meghosszabbítható a készülék élettartama.

Minden ciklus után hagyja nyitva a fedelet és a dob ajtaját, hogy a levegő mozoghasson, és felszárítsa a készülék belsejében a nedvességet: ez megakadályozza a penész és a kellemetlen szagok keletkezését.

Ha a készüléket hosszabb ideig nem használja, zárja el a vízcsapot, és húzza ki a hálózati dugaszt a konnektorból.

Rendszeres tisztítási ütemterv (tájékoztató):

Vízkömentesítés	Évente kétszer
Karbantartó mosás	Havonta egyszer
Fedéltömítés tisztítása	Kéthavonta
Dobtisztítás	Kéthavonta
Mosószert-adagoló tisztítása	Kéthavonta

A vízleeresztő szivattyú szűrőjének tisztítása Évente kétszer

A befolyócsőben és a szelepleben lévő szűrő tisztítása Évente kétszer

A következő szakaszok ismertetik az egyes részegységek tisztításának módját.

13.2 Idegen tárgyak eltávolítása



Ürítse ki a zsebeket, és minden laza alkotóelemet kössön meg, mielőtt lefuttatja a ciklust. Olvassa el a „Ruhátólét” c. szakaszt a „Hasznos tanácsok és javaslatok” c. fejezetben.

Minden idegen tárgyat (pl. fémkapcsot, gombot, pénzérmét stb.) távolítson el a szűrőkből és a dobból. Olvassa el a „Dobtisztítás”, „A vízleeresztő szivattyú tisztítása” és „A befolyócső és a szelepleben lévő szűrő tisztítása” c. szakaszokat. Szükség esetén forduljon a márkaszervizhez.

13.3 Külső tisztítás

Csak enyhe mosogatószerrel és meleg vízzel tisztítsa a készüléket. Hagyjon minden felületet megszáradni. Ne használjon súrolószivacsot és semmilyen dörzshatású anyagot.

VIGYÁZAT!

Ne használjon alkoholt, oldószereket vagy vegyszereket.

VIGYÁZAT!

Ne tisztítsa a fémfelületeket klórtartalmú tisztítószerekkel.

13.4 Vízkőmentesítés



Ha nagy vagy közepes a vízkeménység a körzetében, akkor célszerű vízkötelenítőt használni a mosógépekben.

Rendszeresen ellenőrizze a dobot, hogy nem rakódott-e le rajta vízkő.

A szokásos mosószerek vízlágyítót tartalmaznak, azonban javasoljuk, hogy időnként futtasson le egy programot üres dobbal és vízkőoldó termékkel.



Mindig tartsa be a termék csomagolásán található útmutatásokat.

13.5 Karbantartási mosás

Az alacsony hőmérsékletű programok használata esetén előfordulhat, hogy mosószert marad a dobban. Rendszeresen végezzen karbantartási mosást. Ennek elvégzéséhez:

- Szedje ki az összes ruhaneműt a dobból.
- Egy kevés mosószerekkel, maximális hőmérsékleten, pamut mosására szolgáló, rövid programot használjon.

13.6 A fedél tömítése

Rendszeresen ellenőrizze a tömítést, és minden idegen tárgyat távolítson el a belső részéről. Szükség esetén tisztítsa meg ammóniatartalmú tisztítókrémrel, mely nem karcolja meg a tömítést.



Mindig tartsa be a termék csomagolásán található útmutatásokat.

13.7 A dob tisztítása

Rendszeresen ellenőrizze a dobot, hogy megakadályozza a rozsdarészecskék képződését.

Teljes tisztítás:

1. Rozsdamentes acélhoz készült termékkel tisztítsa meg a dobot.

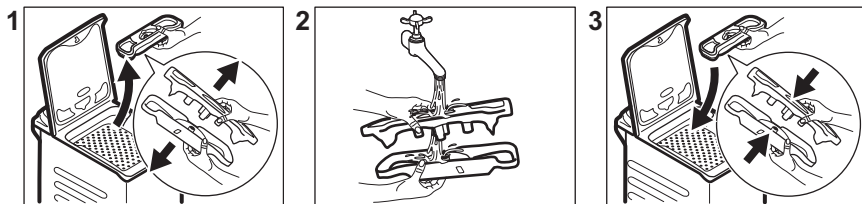


Mindig tartsa be a termék csomagolásán található útmutatásokat.

2. Futtasson egy rövid pamut programot maximális hőmérsékleten, vagy a Géptisztítás programot, ha rendelkezésre áll. Töltsön kis mennyiségű mosóport az üres dobba, hogy eltávolítsa az

esetlegesen visszamaradt szennyeződések.

13.8 A mosószer-adagoló tisztítása



13.9 A lefolyószűrő tisztítása

Rendszeresen ellenőrizze a leeresztőszivattyú szűrőjét, hogy az tiszta-e.

A következő esetekben tisztítsa meg a leeresztőszivattyút:

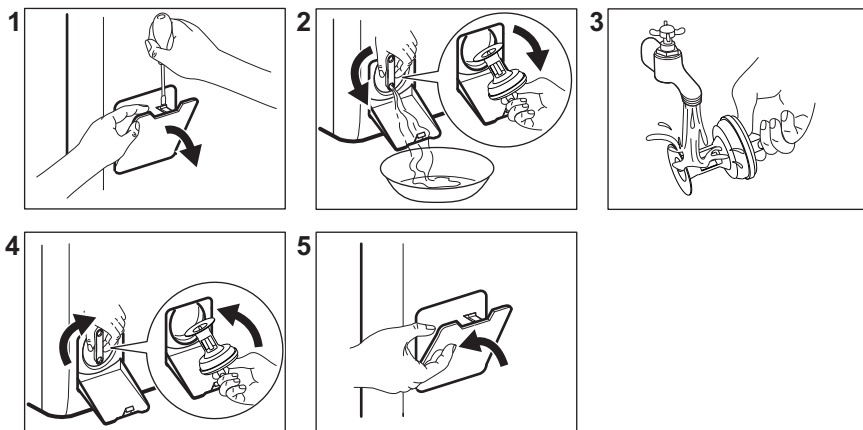
- A készülék nem ereszti le a vizet.
- A dob nem forog.
- Szokatlan zaj hallható a készülékből, mivel a leeresztőszivattyú működését valami akadályozza.
- A kijelzőn **E20** riasztási kód látható

⚠ FIGYELMEZTETÉS!

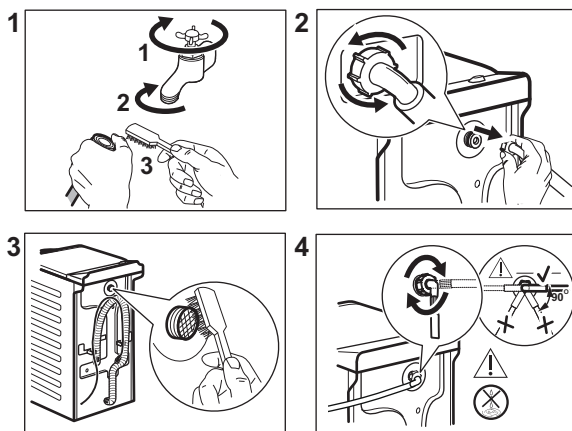
- Húzza ki a dugaszt a hálózati aljzatból.
- Ne tisztítsa a szivattyút, ha forró a készülékben lévő víz. Várja meg, amíg a víz lehűl.
- Ne vegye ki a szűrőt, amíg működik a készülék.
- Lassan és óvatosan csavarja ki a szűrőt, amíg a víz már nem folyik ki. A víz leeresztése után a szűrő teljesen kicsavarható.

Tartson kéznél egy rongyot, amivel felitathatja a vizet, amely a szűrő eltávolításakor távozik a készülékből.

A szivattyú tisztításához a következők szerint járjon el:



13.10 A befolyócső és a szelepből lévő szűrő tisztítása



13.11 Vészleeresztés

Amennyiben a készülék nem ereszt le a vizet, végezze el „A leeresztő szivattyú tisztítása” c. részben leírt eljárást. Szükség esetén tisztítsa meg a szivattyút.

Amikor vészleeresztési eljárással engedi le a vizet, akkor ismét be kell kapcsolnia a leeresztőrendszert:

1. Öntsön 2 liter vizet a mosószer-adagoló főmosási rekeszébe.
2. A víz leeresztéséhez indítsa el a programot.

13.12 Fagyveszély

Ha olyan helyen van a készülék elhelyezve, ahol 0 °C környékén vagy alatta lehet a hőmérséklet, akkor engedje ki a megmaradt vizet a befolyócsőből és a leeresztő szivattyúból.

1. Húzza ki a hálózati csatlakozódugót a konnektorból.
2. Zárja el a vízcsapot.
3. Tegye a befolyócső két végét egy tartályba, és hagyja a csőből kifolyni a vizet.

4. Ürítse ki a leeresztő szivattyút. Tekintse át a vészleeresztési eljárást.
5. Amikor üres a vízszivattyú, akkor szerelje ismét vissza a befolyócsövet.

FIGYELMEZTETÉS!

Ellenőrizze, hogy magasabb-e 0 °C-nál a hőmérséklet, mielőtt ismét használja a készüléket.

A gyártó nem vállal felelősséget az alacsony hőmérsékletek miatt keletkező károkról.

14. HIBAELHÁRÍTÁS

FIGYELMEZTETÉS!

Lásd a „Biztonság” című fejezetet.

14.1 Riasztási kódok és potenciális hibák

A készülék nem indul el vagy megáll működés közben. Először próbálja meg kiküszöbölni a hibát (lásd a táblázatokat).

FIGYELMEZTETÉS!

Bármilyen ellenőrzés előtt kapcsolja ki a készüléket.

Bizonyos hibák esetén a kijelzőn hibakód jelenik meg, és a Start/ Szűnet gomb folyamatosan villoghat:

Riasztási kódok	Lehetséges megoldás
E 10 A készülék nem tölti be megfelelően a vizet.	<ul style="list-style-type: none"> • Győződjön meg róla, hogy a vízvételi csap nyitva van. • Győződjön meg róla, hogy a vízvételi forrásban lévő víznyomás nem túl alacsony-e. Az erre vonatkozó információkat a helyi vízügyi hatóságoktól szerezheti be. • Győződjön meg róla, hogy a vízvételi csap nincs eldugulva. • Ellenőrizze, hogy a vízbefolyó cső nincs-e megcsavarodva, megsérülve vagy megtörve. • Ellenőrizze, hogy a vízbefolyó cső csatlakozása megfelelő. • Győződjön meg róla, hogy a bemeneti tömlő és a szelep szűrője nincs eltömődve. Nézze meg az „Ápolás és tisztítás” című részt.
E 20 A készülék nem eresztí le a vizet.	<ul style="list-style-type: none"> • Győződjön meg róla, hogy a szifon nincs eltömődve. • Ellenőrizze, hogy a vízleeresztő cső nincs-e megcsavarodva vagy megtörve. • Győződjön meg róla, hogy a lefolyószűrő nincs eldugulva. Szükség esetén tisztítsa a szűrőt. Nézze meg az „Ápolás és tisztítás” című részt. • Ellenőrizze, hogy a vízleeresztő cső csatlakozása megfelelő. • Állítsa be a szivattyúzás programot, ha leeresztő fázis nélküli programot választ. • Állítsa be a szivattyúzás programot, ha olyan opciót választ, amelynek a végén a víz a dobban marad.

E40

A készülék fedele nyitva van, vagy nincs megfelelően becsukva.

- Ellenőrizze, hogy a fedél megfelelően be van-e zárva.

E91

Nincs kommunikáció a készülék elektronikus részegységei között.

- A program nem fejeződött be megfelelően, vagy a készülék túl korán leállt. Kapcsolja ki, majd kapcsolja be újra a készüléket.
- Ha a riasztási kód ismét megjelenik, forduljon a márkaszervizhez.

E90

A készülék dobjának ajtajai nyitva vannak, vagy nincsenek megfelelően becsukva.

- Ellenőrizze, hogy a dob ajtajai megfelelően be vannak-e zárva.

EKO

A hálózati feszültség ingadozik.

- Várja meg, hogy a feszültségingadozás megszűnjön.

EFO

A túlsordulásgátló bekapcsolt.

- Válassza le a készüléket az elektromos hálózatról, és zárja el a vízcsapot. Forduljon a márkaszervizhez.

Ha a kijelző a fentiekől eltérő hibakódot mutat, kapcsolja ki, majd be a készüléket. Ha a probléma továbbra is fennáll, forduljon a márkaszervizhez.

A mosógép egyéb hibája esetén a lehetséges megoldáshoz nézze át az alábbi táblázatot.

Előfordulhat, hogy egyes riasztási kódok nem jelennek meg. Értesítés nélkül változhat.

Lehetséges hibák	Lehetséges megoldás
A program nem indul el.	<ul style="list-style-type: none">• Győződjön meg róla, hogy a hálózati csatlakozó csatlakoztatva van a hálózati aljzathoz.• Győződjön meg arról, hogy a készülék fedele és a dob ajtaja be van-e zárva.• Győződjön meg róla, hogy nincs kioldott biztosíték a biztosítékdobozban.• Ellenőrizze, hogy megérintette-e a Start/Szünet gombot.• Ha időkésleltetés van beállítva, törölje azt, vagy várja meg a visszaszámlálás befejeződését.• Kapcsolja ki a Gyerekzár funkciót, ha az be van kapcsolva.• Ellenőrizze a kiválasztott programnál a választógomb helyzetét.
A készülék megtelik vízzel, majd azonnal leereszti azt.	<ul style="list-style-type: none">• Ellenőrizze, hogy a vízleeresztő tömlő a megfelelő pozícióban van-e. Lehetséges, hogy kifolyócső túl alacsonyan helyezkedik el. Olvassa el az „Üzembe helyezési utasítás” című részt.
A centrifugálási szakasz nem működik, vagy a mosási ciklus szokatlanul sokáig tart.	<ul style="list-style-type: none">• Állítsa be a centrifugálás programot.• Győződjön meg róla, hogy a lefolyósűrő nincs eldugulva. Szükség esetén tisztítsa a szűrőt. Nézze meg az „Ápolás és tisztítás” című részt.• Rendezze el kézzel a dob tartalmát, majd indítsa újra a centrifugálási szakaszt. Elképzelhető, hogy a fennakadást egyensúlyproblémák okozzák.

Lehetséges hibák	Lehetséges megoldás
Víz van a padlón.	<ul style="list-style-type: none"> Győződjön meg róla, hogy a vízcsövek szorosan csatlakoznak és nincs vízszivárás. Ügyeljen arra, hogy a vízbevezető tömlő és a lefolyócső ne legyen sérült. Ügyeljen arra, hogy a megfelelő mosószeret és abból is a megfelelő mennyiséget használja.
Nem lehet felnyitni a készülék fedelét.	<ul style="list-style-type: none"> Ellenőrizze, hogy nem választott-e olyan mosási programot, melynél a ciklus végén a víz a dobban marad. Győződjön meg róla, hogy a mosási program befejeződött. Állítsa be a szivattyúzás vagy centrifugálás programot, ha víz van a dobban. Ellenőrizze, hogy a készülék kap-e tápfeszültséget. Ezt a jelenséget a készülék hibája okozhatja. Forduljon a márkaszervizhez.
A készülékből szokatlan zajok hallatszanak, valamint rázkódik.	<ul style="list-style-type: none"> Győződjön meg róla, hogy a készülék vízszintesen áll. Olvassa el az „Üzembe helyezési utasítás” című részt. Győződjön meg róla, hogy a csomagolást és/vagy a szállítócsavarokat eltávolították. Olvassa el az „Üzembe helyezési utasítás” című részt. Adjon még több ruhaneműt a dob tartalmához. Elképzelhető, hogy a töltet túl kicsi.
A program végrehajtása során a program időtartama nő vagy csökken.	<ul style="list-style-type: none"> A ProSense System képes a program időtartamának beállítására a ruhanemű típusának és mennyiségének megfelelően. További részletekért olvassa el „A ProSense System töltetérzékelés” c. szakaszt a „Napi használat” című fejezetben.
A mosási eredmény nem kielégítő.	<ul style="list-style-type: none"> Növelje a mosószer mennyiségét, vagy használjon más típusú mosószeret. Használjon speciális termékeket a makacs foltok eltávolításához, mielőtt a gépbe tenné a ruhákat. Győződjön meg arról, hogy a megfelelő hőmérsékletet választja. Csökkentse a dob töltetét.
Túl sok hab képződik a dobban mosás közben.	<ul style="list-style-type: none"> Csökkentse a mosószer mennyiségét.
A mosási ciklus után mosószermaradványok találhatóak a adagolófiókban.	<ul style="list-style-type: none"> Ellenőrizze, hogy megfelelő helyzetben van-e a tereőlapp. Ellenőrizze, hogy a mosószert-adagolót a jelen használati utasításban leírtaknak megfelelően használta-e.

Ellenőrzés után kapcsolja be a készüléket. A program a megszakítás pillanatától indul tovább.

Ha a probléma ismét jelentkezik, akkor forduljon a márkaszervizhez. A márkaszerviz számára szükséges adatok az adattáblán találhatóak.

15. FOGYASZTÁSI ÉRTÉKEK

15.1 Megjegyzés



A készülékhez mellékelte energiahatékonysági címkén található QR-kód a készülék EU EPREL adatbázisban szereplő teljesítményével kapcsolatos adatokra mutató hivatkozást tartalmaz. A későbbi tájékozódás érdekében tartsa meg az energiahatékonysági címkét a használati útmutatóval és a készülékhez mellékelte minden egyéb dokumentummal együtt. Ugyanezek az adatok az EPREL adatbázisban is megtalálhatók a <https://eprel.ec.europa.eu> hivatkozás, továbbá a készülék adattábláján levő modellnév és termékszám segítségével. Az adattábla elhelyezkedésével kapcsolatban olvassa el a „Termékleírás” című fejezetet.



Az értékeket és a program időtartamát számos tényező befolyásolhatja, mint pl. a szoba hőmérséklete, a víz hőmérséklete és nyomása, a ruhatöltet típusa és mennyisége, valamint a tápfeszültség, továbbá az is, ha módosítja a program alapértelmezett beállítását.

15.2 Az Európai Bizottság 2019/2023 számú rendeletének megfelelően

Eco 40-60 program	kg	kWh	Liter	óó:pp	%	°C	fordulat/ perc ¹⁾
Teljes töltet	7	1.020	54	3:25	53.00	47	1151
Fél töltet	3,5	0.395	42	2:40	53.00	33	1151
Negyed töltet	2	0.185	34	2:40	55.00	24	1151

¹⁾ Maximális centrifugálási sebesség.

Energiafogyasztás a különböző üzemmódokban

Ki (W)	Készlet (W)	Készletett indítás (W)
0.50	0.50	4.00

Időtartam a kikapcsolásig/készlet üzemmódig maximum 15 perc.

15.3 Normál programok

Program	kg	kWh	Liter	óó:pp	%	°C	ford./ perc
Pamut ¹⁾ 95 °C	7	2.50	90	4:10	53.00	85	1200

Program	kg	kWh	Liter	óó:pp	%	°C	ford./perc
Pamut 60 °C	7	1.65	90	3:50	53.00	55	1200
Pamut 20° 2) 20 °C	7	0.30	90	2:50	53.00	20	1200
Műszálás anyagok 40 °C	3	0.55	50	2:10	35.00	40	1200
Kényes anyagok 3) 30 °C	2	0.35	50	1:00	35.00	30	1200
Gyapjú/Selyem 30 °C	1,5	0.20	45	1:10	30.00	30	1200

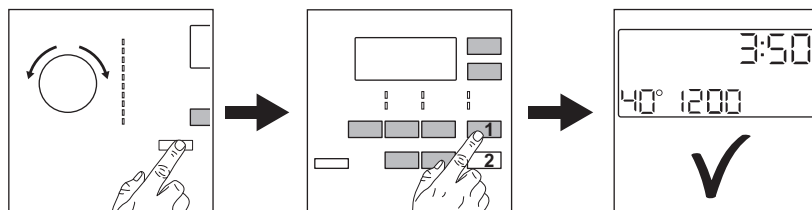
1) Erősen szennyezett szövetek mosásához alkalmas.

2) Enyhén szennyezett pamut, műszálás és kevertszálás anyagok mosásához alkalmas.

3) Gyors mosási ciklusként is használható enyhén szennyezett ruhaneműhöz.

16. A HASZNÁLAT LÉPÉSEI RÖVIDEN

16.1 Napi használat





Csatlakoztassa a hálózati dugót a hálózati aljzatba.

Nyissa ki a vízcsapot.

Helyezze be a ruhaneműt.

Öntse a mosószeret és egyéb kezelőanyagot a mosószer-adagoló megfelelő részébe.


1. A készülék bekapcsolásához nyomja meg a **Be/Ki**  gombot. Fordítsa el a programkapcsolót a kívánt program beállításához.

2. Válassza ki a megfelelő gombok segítségével a szükséges kiegészítő funkciókat (1). A program elindításához érintse meg a **Start/Szünet**  (2) gombot.

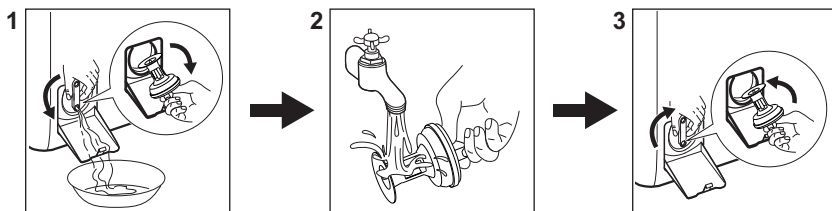
3. A gép elindul.

A program végén vegye ki a ruhaneműt.

A készülék kikapcsolásához nyomja meg a




Be/Ki  gombot.

16.2 A leeresztő szivattyú szűrőjének tisztítása



Rendszeresen tisztítsa a szűrőt, különösen akkor, ha a **E20** figyelmeztető kód megjelenik a kijelzőn.



16.3 Programok

Programok	Töltet	Termékleírás
Eco 40-60	7 kg	Fehér és színes pamut. Normál mértékben szennyezett ruhaneműk.
Pamut	7 kg	Fehér és színes pamut.
Műszálás anyagok	3 kg	Műszálás vagy kevertszálás szövetek.
Kényes anyagok	2 kg	Kényes textil, pl. akril, viszkóz és poliészter.
Gyapjú/Selyem 	1,5 kg	Gépben mosható gyapjú, kézzel mosható gyapjú és kényes ruhanemű.
Gőzölés 	1 kg	Gőzölő program pamut, műszálás és kényes darabokhoz.
20 perc 3 kg	3 kg	Pamut és műszálás darabok enyhén szennyezett vagy csupán egyszer viselve.
Sportruházat 	2 kg ¹⁾ 1 kg ²⁾	Korszerű szabadtéri sportruházat.
Takaró	2 kg	Műszálás vagy toll- és pehelypaplánok, bélelt ruhák, takarók.
Farmer	3 kg	Pamutvászon és jersey ruhanemű.

1) Mosási program.

2) Mosási program és vízlepergető fázis.

17. KÖRNYEZETVÉDELMI TUDNIVALÓK

A  következő jelzéssel ellátott anyagokat hasznosítsa újra. Újrahasznosításhoz tegye a megfelelő konténerekbe a csomagolást. Járuljon hozzá környezetünk és egészségünk védelméhez, és hasznosítsa újra az elektromos és elektronikus hulladékot. A  tiltó szimbólummal ellátott készüléket ne

dobja a háztartási hulladék közé. Juttassa el a készüléket a helyi újrahasznosító telepre, vagy lépjen kapcsolatba a hulladékkezelésért felelős hivatallal.

Electrolux Lehel Kft.
1133 Budapest
Váci út 80.

aeg.com

135967941-A-392024



CE